

Adobe Connect – das virtuelle Klassenzimmer

Inhalt

1. Hardware	2
1.1 Headset	2
1.2 Bildschirme	2
2. Adobe Connect.....	2
2.1 Pods	2
2.2 Statusoptionen.....	2
2.3 Chat.....	3
2.4 Benutzerrollen	3
2.5 Audioeinstellungen	3
2.5.1 Flash-Player Einstellungen	4
2.5.2 Windows-Einstellungen bei Windows 7 und Windows 8.1	4
2.5.3 Audioassistent.....	6
2.6 Nutzung einer Webcam	6
2.7 Bildschirmfreigabe	7
2.7.1 Übertragung von Bildschirminhalten	7
2.7.2 Fern-Bedienung von freigegebenen Bildschirmen	8

1. Hardware

1.1.1 Headset

Die Lautstärke mit der Sie den Unterrichtsbetrieb hören möchten, regeln Sie primär mit Hilfe des Lautstärkereglers am Kabel Ihres Headsets. Dort finden Sie auch einen Schalter, mit dem Sie Ihr Mikrofon An- und Ausschalten können.

Das Mikrofon ist auf einem flexiblen Halter montiert. Platzieren Sie das Mikrofon in einem Abstand von ca. 3,5 cm seitlich von Ihrem Mund.

1.2 Bildschirme

Damit Sie optimal mit dem System des virtuellen Klassenraums arbeiten können, sollten Sie zwei Bildschirme (nicht zwingend notwendig) zur Verfügung haben. Sinnvollerweise platzieren Sie sich das Adobe-Connect-Fenster in Ihrem zweiten Bildschirm und verrichten Ihre primäre (weiterbildungsbezogene) Arbeit auf dem ersten Bildschirm.

Den primären und den sekundären Bildschirm können Sie ganz einfach voneinander unterscheiden: Der primäre Bildschirm zeigt die Windows-Taskleiste.

2. Adobe Connect

Adobe Connect ist die Software über die unsere virtuellen Klassenräume erstellt und verwaltet werden. Adobe Connect bietet dem Benutzer viele verschiedene Möglichkeiten, Inhalte visueller und/oder auditiver Art im virtuellen Klassenzimmer zu präsentieren.

2.1 Pods

Die einzelnen kleinen Fenster in Adobe Connect werden Pods genannt. Jedes dieser Fenster hat eine spezielle Aufgabe, wie z.B. der Teilnehmerpod, der Freigabepod, der Kamerapod oder der Chatpod.

2.2 Statusoptionen

Über die Statusoptionen haben Sie die Möglichkeit sich nonverbal – vergleichbar mit Ihrer Gestik – am Unterricht zu beteiligen. Ausnahmen: die Wortmeldung und der Abwesenheitsstatus



Die oberen 4 Optionen müssen Sie selbst deaktivieren, die unteren sechs deaktivieren sich nach 10 Sekunden von selbst.


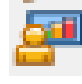

2.3 Chat

Für den Trainer ist der Chat während des Unterrichts vergleichbar mit dem Geräuschpegel im Klassenraum, den jeder von Ihnen aus seiner Schulzeit kennen sollte.

Aus diesem Grund wird empfohlen, den Chat während des Unterrichts angemessen und themenbezogen zu benutzen

2.4 Benutzerrollen

Die Anwesenden im virtuellen Klassenraum können – je nach Aufgabe – unterschiedliche Benutzerrollen haben, die mit unterschiedlichen Rechten versehen sind.

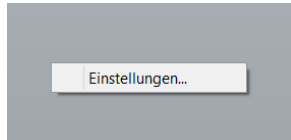
1. Veranstalter  Hat den Vollzugriff auf die Plattform
2. Moderator  Hat die Mikrofon- und Freigabeberechtigung
3. Teilnehmer  Bekommt alle Berechtigungen vom Veranstalter zugewiesen

2.5 Audioeinstellungen

Mit Hilfe der Audioeinstellungen in Adobe Connect beeinflussen Sie die primär Eigenschaften Ihres Mikrofons. Neben einer regelbaren Mikrofonverstärkung haben Sie noch eine Echounterdrückung und eine automatische Anpassung an den Geräuschpegel Ihrer Umgebung zur Verfügung.

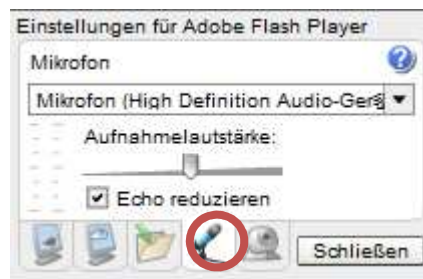
2.5.1 Flash-Player Einstellungen

Um die Einstellungen für den Flash-Player zu erreichen, klicken Sie bitte mit der rechten Maustaste irgendwo im Adobe-Connect-Fenster.



Klicken Sie anschließend mit der linken Maustaste auf den Button „Einstellungen“.

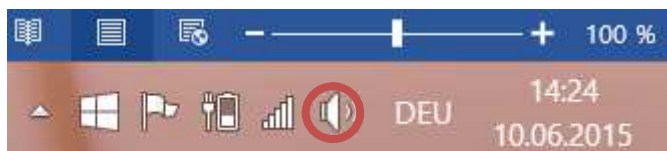
Im Anschluss öffnet sich das in mehrere Tabellenreiter unterteilte Fenster zur Bearbeitung der Einstellungen:



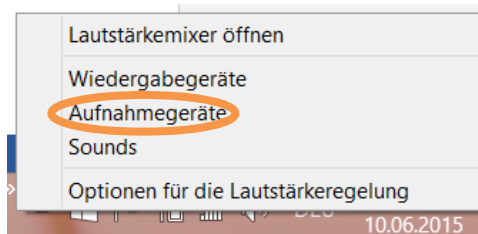
Nehmen Sie dort die gezeigten Einstellungen vor und schließen Sie anschließend das Einstellungsfenster.

2.5.2 Windows-Einstellungen bei Windows 7 und Windows 8.1

Klicken Sie in der Windows-Taskleiste mit der rechten Maustaste auf das Lautsprechersymbol.

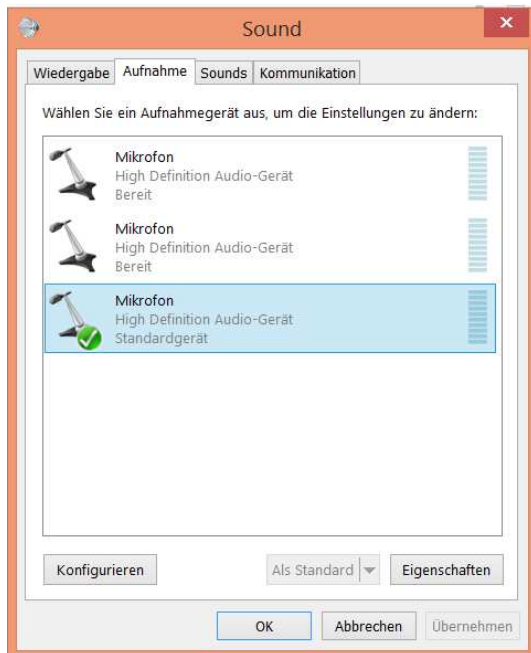


Klicken Sie anschließend mit der linken Maustaste im sich öffnenden Menü auf den Punkt „Aufnahmegerät“.



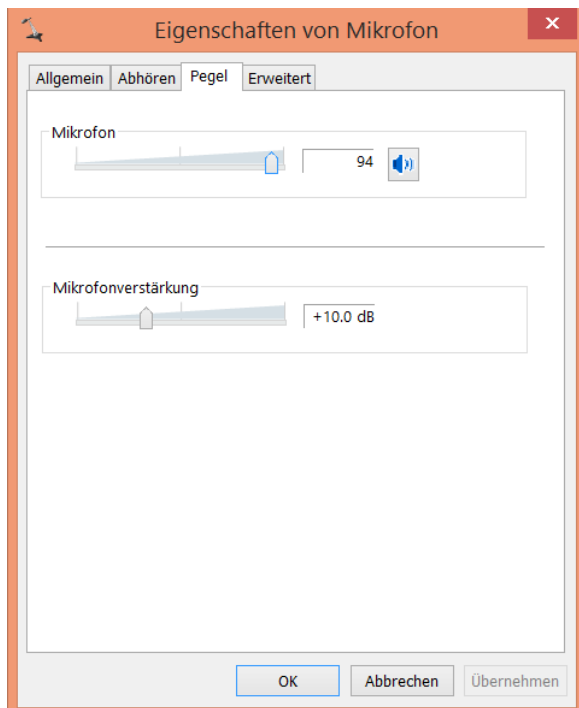
Es öffnet sich das Fenster Sound.

Markieren Sie das Mikrofon dessen Eigenschaften Sie bearbeiten wollen und klicken Sie anschließend auf Eigenschaften.



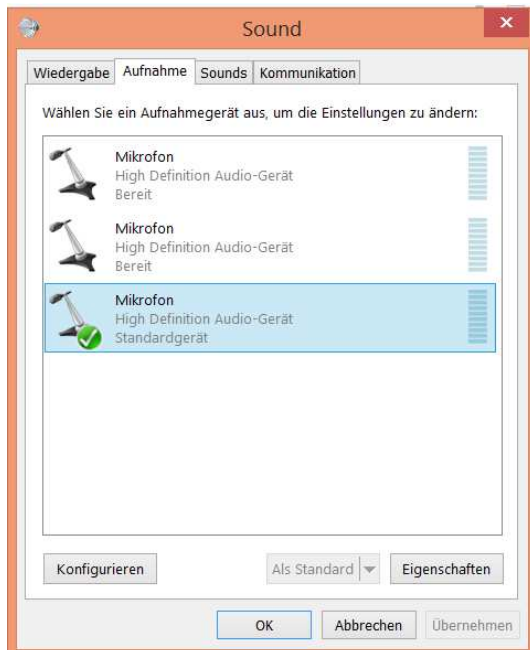
Es öffnet sich im Anschluss ein Fenster in dem Sie die Eigenschaften des Mikrofons bearbeiten können.

Achten Sie bitte darauf, dass die Registerkarte Pegel aktiviert ist



Nehmen Sie die gezeigte Einstellung vor und klicken Sie anschließend auf OK.

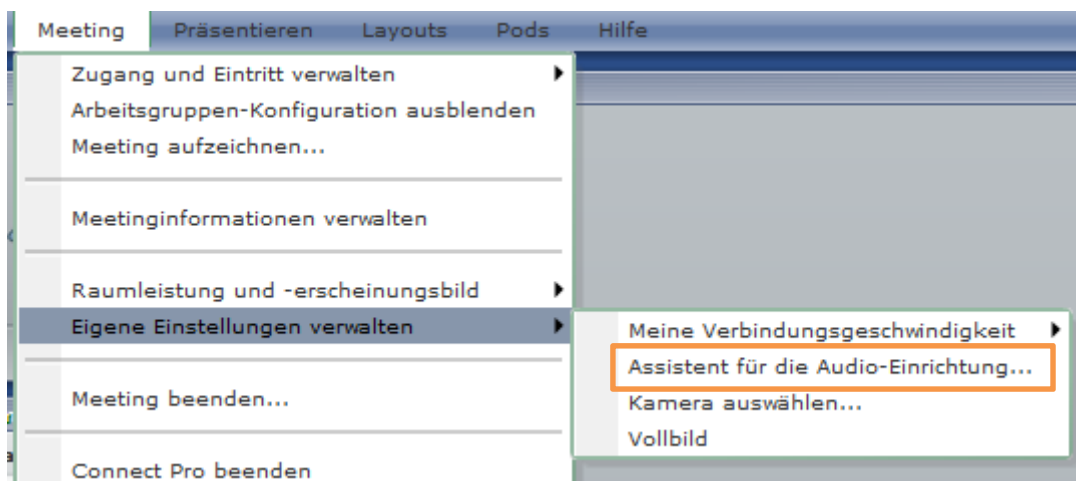
Es öffnet sich erneut das Fenster „Sound“.



Klicken Sie dort nun bitte auf den Button OK.

2.5.3 Audioassistent

Um weitere Audioeinstellungen vornehmen zu können, steht Ihnen in Adobe Connect der Audioassistent zur Verfügung. Den Audioassistenten erreichen Sie über die Menüleiste.



Mit Hilfe des Audioassistenten können Sie weitere Feineinstellungen an Ihrem Mikrofon vornehmen, u.a. eine Anpassung an den Geräuschpegel Ihrer Umgebung.

2.6 Nutzung einer Webcam

Die Webcam wird genutzt um das Bild des Trainers an die Teilnehmer zu übertragen.

Durch die Aktivierung des Pods „Kamera“ wird das kleine Fenster eingeblendet.



Durch einen Klick auf den Startbutton wird die Übertragung gestartet.



2.7 Bildschirmfreigabe

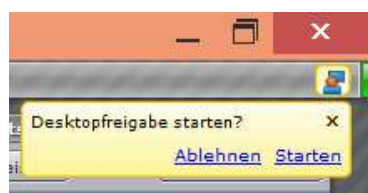
Sie haben u.a. die Möglichkeit, auf Ihren Bildschirm dargestellte Inhalte direkt in den virtuellen Klassenraum zu übertragen.

Achten Sie bei der Freigabe Ihres Bildschirms möglichst darauf, dass dieser NICHT das Adobe-Connect-Fenster enthält. Bei dieser Konstellation wird eine optische Rückkopplung erzeugt.

2.7.1 Übertragung von Bildschirmhalten

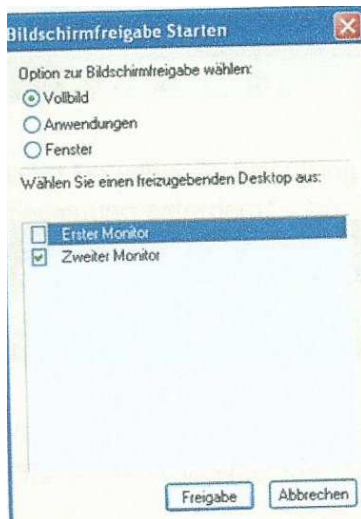
Um Ihren Bildschirm in das virtuelle Klassenzimmer zu übertragen, werden Sie i.d.R. vom Veranstalter aufgefordert die Übertragung zu starten.

Dieses Window erscheint oben rechts auf Ihrem Bildschirm.

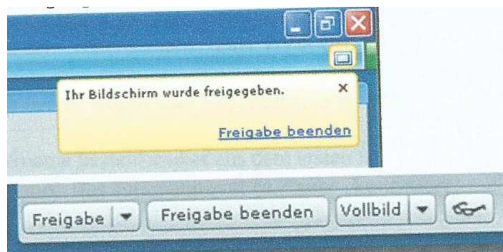


Wenn Sie mit Moderatorenrechten (dies ist z.B. in den Arbeitsgruppen der Fall) ausgestattet sind, können Sie jederzeit selbst eine Bildschirmfreigabe starten.

Sobald Sie die Übertragung starten werden Sie aufgefordert zu entscheiden, welchen Inhalt Sie in das virtuelle Klassenzimmer übertragen möchten.



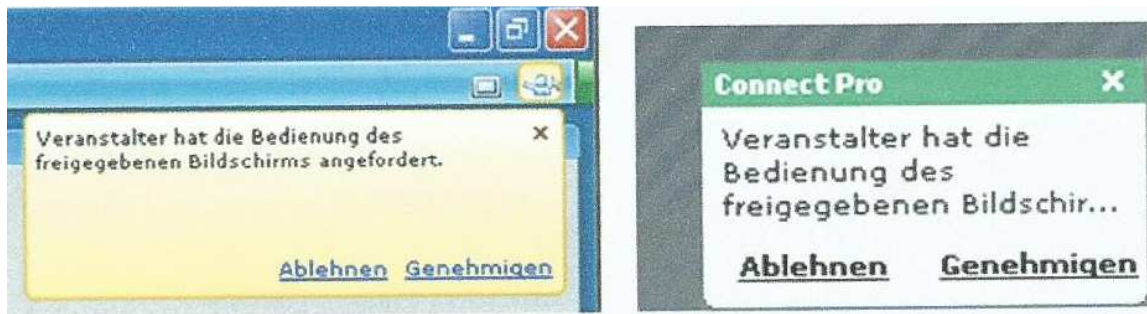
Während der Übertragung stehen Ihnen die folgenden Hinweise und Bedienelemente zur Verfügung:



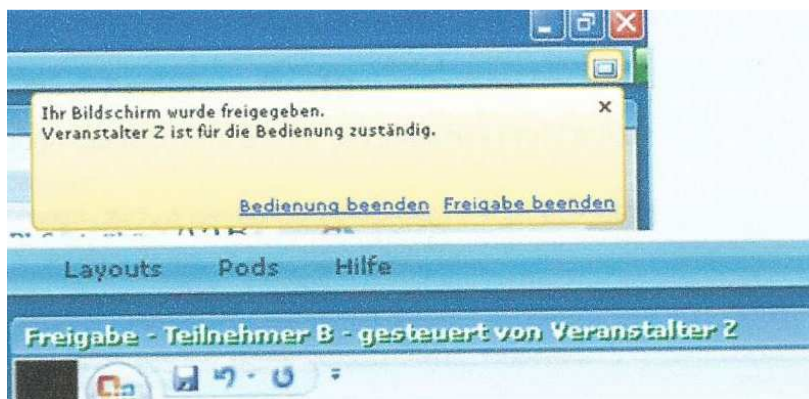
2.7.2 Fern-Bedienung von freigegebenen Bildschirmen

Über das reine Übertragen von Inhalten hinaus, gibt es in Adobe Connect auch die Möglichkeit, den freigegebenen Bildschirm von jedem im virtuellen Klassenzimmer Anwesenden steuern zu lassen. Dieses kann jedoch technisch bedingt, keinesfalls unerlaubt oder überraschend passieren. Eine Übergabe Ihrer Bildschirmsteuerung erfolgt zeitweilig und Sie können die Erlaubnis jederzeit widerrufen.

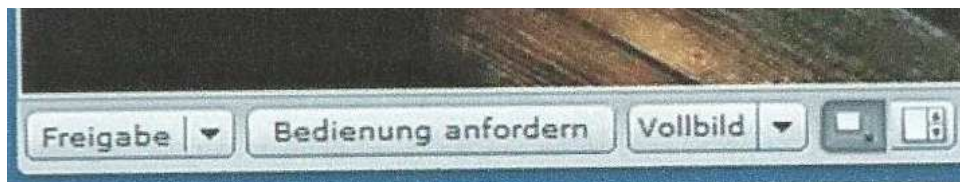
Sie können die Bedienung Ihres Computers an eine Person im virtuellen Klassenzimmer übertragen.



Während Ihr PC von einer anderen Person gesteuert wird, bekommen Sie folgende Hinweise:



Wenn Sie selbst die Steuerung eines fremden PC's übernehmen möchten, klicken Sie auf „Bedienung anfordern“.



Wenn Ihnen die Bedienung eines anderen PC's übergeben wurde, können Sie diesen im Freigabepod des Adobe-Connect-Fensters steuern.